

국가공인 반려견스타일리스트 자격시험 안내

(사)한국애견협회

진행순서

- 1 **검정정보**
- 2 **수험자 유의사항**
- 3 **채점제외 및 감점사례**
- 4 **질의응답**

Part 1

검정정보

검정시험 개요

검정형식

- **1차 필기시험**
(객관식 5지선다)
- **2차 실기시험**
(위그사용 기술시험)

검정횟수

연 6회 시행

- **홀수 달**: 필기시험
- **짝수 달**: 실기시험

검정장소

서울, 대전, 대구, 광주, 부산

지역별 시험인원이 20명 미만
또는 시험장 수용인원을 초과할
경우 타 시험장 배정

시험장

서울	무학중학교(필기)
	한국애견협회(실기)
대전	우송정보대
대구	계명문화대(필기)
	영진전문대(실기)
광주	광주자연과학고
부산	부산경상대

등급별 검정정보

등급	구분	시험과목(문항수)	시험방법 (시험시간)	합격기준	검정료(원)
			실기:위그사용		
1급	필기	1. 반려견일반미용3(25) 2. 반려견고급미용(25)	총 50문항(60분) 5지선다형 객관식	100점 만점기준, 과목별 100점 환산 시 전과목 평균 60점 이상 및 과목별 40점 이상	50,000
	실기	반려견쇼미용	기술시험(120분) 1.잉글리쉬새들클립, 2.컨티넨탈클립, 3.퍼피클립	100점 만점기준 60점 이상	150,000 (자격증비포함)
2급	필기	1. 반려견일반미용2(30) 2. 반려견특수미용(20)	총 50문항 (60분) 5지선다형 객관식	100점 만점기준, 과목별 100점 환산 시 전과목 평균 60점 이상 및 과목별 40점 이상	50,000
	실기	반려견응용미용	기술시험(120분) 1.맨 하탄클립 2.볼레로맨 하탄클립 3.소리터리클립 4.다이아몬드클립 5.더치클립 6.피츠버그더치클립	100점 만점 기준 60점 이상	120,000 (자격증비포함)
3급	필기	1. 반려견미용관리(20) 2. 반려견기초미용(10) 3. 반려견일반미용1(20)	총 50문항(60분) 5지 선다형 객관식	100점 만점기준, 과목별 100점 환산 시 전과목 평균 60점 이상 및 과목별 40점 이상	50,000
	실기	반려견일반미용	기술시험(120분) 1.랩클립	100점 만점 기준 60점 이상	100,000 (자격증비포함)

응시자격

등급	세부내용
1급	2급 자격 취득 후 <u>1년</u> 이상의 실무경력 또는 교육 훈련을 받은 자
2급	3급 자격 취득 후 <u>6개월</u> 이상의 실무경력 또는 교육 훈련을 받은 자
3급	제한없음

1) 2급, 1급 필기시험 응시자격

- 2급: 3급 자격증 발급일로부터 180일의 경력기간 필요
- 1급: 2급 자격증 발급일로부터 365일의 경력기간 필요

※ 실무경력과 교육 경력은 별개

2) 기타

- 내용변경: 응시료 납부 후엔 변경 불가
- 접수 시 수험자 사진: 자격증 사진으로 이용

경력증명서

(개정 2021.12.8.)

경력(교육·훈련)증명서

가. 응시자 인적사항

성명	(서명)	생년월일	
주소		전화번호	

나. 경력사항

교육기간 또는 훈련기간			지위(직위)	교육·훈련 분야
년 월 일 ~	년 월 일	일간		
년 월 일 ~	년 월 일	일간		
년 월 일 ~	년 월 일	일간		
년 월 일 ~	년 월 일	일간		
년 월 일 ~	년 월 일	일간		

위 기재내용은 사실과 다름없음. 허위로 인한 문제 발생시 한국애견협회의 관련 규정에 따른 결정 (응시자격박탈, 합격취소, 자격증 취소 등)에 이의가 없으며 법적인 모든 책임을 부담하겠음

년 월 일

기관명

(직인)

주소:

사업자등록번호:

연락처:

발급자: (서명)

《 유의사항 》

1. 지위(직위): 수험자의 해당사항 기재 (예: 학생, 수강생, 학원강사, 학원장, 미용사 등)
2. 교육·훈련 분야: 수험자의 해당사항 기재 (예: 미용실무, 미용수강, 미용강의 등)
3. 자격증 취득일자: 해당 자격증 발급 일자(=합격자 발표 일자)
4. 상위등급 응시를 위한 경과 기간: 2급 6개월(180일), 1급 1년(365일), 사범 3년(1,095일) 이상 충족 필요. 실무경력 기간과 교육훈련 기간은 별개 (합산 불가)
5. 원서접수 일자 및 제출문건 발급 일자: 경과 기간 충족 이후 일자로 작성
6. 직인 날인: 기관명이 표시된 것으로 확인란이나 내용이 수정된 부위에 반드시 날인
* 부적격 사례: 사업자등록번호 누락(없음), 대표자 서명·사인·개인도장 날인, 직인의 일부만 날인, 응시자 서명 누락 등

출제영역

- ◆ 애완동물미용 NCS 학습모듈에 수록된 내용
- ◆ 애견미용에 대하여 일반적으로 통용되는 용어, 지식

※ 「NCS학습모듈」 찾기 : www.ncs.go.kr → ncs 및 학습모듈검색 → 분야별검색
→ 24.농림어업 → 02.축산 → 01.축산지원개발 → 06.애완동물미용

등급	시험과목	문항	학습	학습내용
3급	미용관리	20	안전위생관리	안전교육, 안전장비점검, 미용숍위생관리, 작업자 위생관리
			기자재관리	도구관리, 소모품관리, 장비유지보수
			고객상담	고객응대, 고객관리차트 작성, 애완동물상태확인, 스타일상담, 작업 후 상담
	기초미용	10	목욕	빗질, 샴푸, 린스, 드라이
			기본미용	미용도구활용, 발톱□귀 관리, 기본클리핑, 기초시저링
일반미용1	20	일반미용	개체특성파악, 클리핑, 시저링, 트리밍용어	
2급	특수미용	20	응용미용	응용스타일구상, 도구응용사용, 응용스타일완성
			염색	준비, 작업, 마무리
	일반미용2	30	일반미용	견체용어
1급	고급미용	20	쇼미용	품종표준미용파악, 테이블매너훈련, 쇼미용커트, 쇼미용스트리핑, 쇼미용메이크업
			장모관리	장모종 브러싱, 장모종 목욕, 장모종 드라이, 장모종 래핑밴딩
	일반미용3	30	일반미용	피부와털, 모색

실기시험 작업기준

- 클립별 채점표, 채점기준표를 기준으로 절대평가
- 평가영역별로 지정된 부위만 평가
- 클립별 작업기준과 도면 공개 (홈페이지)
- 과락없음

미용작업 기준

램 클립

날짜:2020-08-21

작성자:한국애견협회

조회수:5301

실기시험 램 클립 기준입니다. 첨부파일을 참고하시기 바랍니다.

1. 작업순서와 방법
2. 도면

감사합니다.

첨부파일 1  램 클립_1.hwp

첨부파일 2  도면(램클립).jpg

작업기준

램 클립 (Lamb Clip)

1. 위그와 견체를 준비한다.

2. 양쪽 귀와 네 발목을 고무줄로 밴딩한다.

【초벌작업】

초벌작업은 1시간 이내에 마쳐야 하며 아래 순서대로 1회 작업한다

3. 얼굴 클리핑하기

- 1) 눈끝에서 귀를 향하여 직선의 이미지너리 라인을 설정한다.
- 2) 양 눈끝을 직선으로 미은 이미지너리 라인을 설정한다.
- 3) 1) 과 2)의 이미지너리 라인을 따라 주둥이 전부를 클리핑한다.

4. 목부분 클리핑 하기

- 1) 마담스 애플의 위치를 결정하고 귀끝에서 V의 형태를 완성할 수 있는 이미지너리 라인을 설정한다.
- 2) 이미지너리 라인을 따라 귀끝에서 마담스 애플을 향하여 사선으로 클리핑한다.

5. 뒷라인 자르기

왼쪽 뒷발을 시작으로 네 발등의 높이를 균등히 맞추어 직선으로 자른다.

6. 체장 길이 자르기

완성될 형태를 고려하여 전구와 후구의 한계선을 수직으로 잘라낸다.

7. 등선 자르기

- 1) 체장의 길이를 고려하여 등의 높이를 정하고 수평하게 자른다.
- 2) 엉덩이 뼈를 표현할 수 있도록 기울기를 주어 자른다.

8. 파팅라인 자르기

대칭을 맞추어 좌우 파팅 라인을 자른다.

9. 후구 자르기

- 1) 견체의 후구쪽에 서서 엉덩이에서 발끝을 향하여 부드러운 A라인이 되도록 자른다.
- 2) 뒷다리의 내측을 자른다.
- 3) 비절에서 지면을 향하여 수직으로 잘라낸다.
- 4) 앵글레이션을 부드러운 곡선처리하며 잘라낸다.

램 클립 (Lamb Clip)

- 5) 비절과 뒷라인을 자연스럽게 연결한다.
- 6) 뒷다리의 측면과 안쪽의 각을 잘라낸다.

10. 전구 자르기

- 1) 앞가슴의 견갑골의 각을 표현할 수 있도록 경사를 주어 자른다.
- 2) 견갑골과 이어지는 상완골의 각을 표현할수 있도록 경사를 주어 자른다.
- 3) 앞다리의 앞쪽을 직선으로 자른다.
- 4) 반대측도 같은 방법으로 자른다.
- 5) 견체의 정면에서 어깨의 각을 표현할수 있도록 경사를 주어 자른다.
- 6) 어깨에서부터 가슴과 앞다리 측면을 직선으로 자른다.
- 7) 반대측도 같은 방법으로 대칭을 맞추어 자른다.
- 8) 좌측, 우측 대칭을 맞추어 앞다리의 안쪽을 직선으로 자른다.
- 9) 앞다리의 뒤쪽을 지면으로부터 수직으로 자른다.
- 10) 팔꿈치에서 턱을 향하여 완만한 곡선을 그리며 컷트한다.
- 11) 턱에서 발끝을 향하여 완만한 곡선을 그리며 컷트한다.
- 12) 목과 탈라인을 제외한 몸통을 정리한다.
- 13) 반대측도 같은 방법으로 컷트한다.

11. 두상의 컷트

- 1) 두상의 측면에서 바라보고 두상의 크기를 정하여 길이를 자른다.
- 2) 깊이있는 두상을 표현하기위해 스톤에서부터 경사를 주어 자른다.
- 3) 앞측 귀경계선을 정확히 자른다.
- 4) 완성될 두상의 크기를 고려하여 귀구분선에서 사선으로 컷트를 한다.
- 5) 두상의 높이를 결정한 후 수평으로 컷트한다.
- 6) 1과 같은 각을 주어 두상의 위쪽 좌,우를 사선으로 컷트한다.
- 7) 반대측도 같은 방법으로 컷트하되 대칭을 맞춘다.

12. 빅라인 자르기

후두부 끝나는 곳에서 어깨까지 빅라인을 곡선처리하여 자른다.

13. 당라인 자르기

- 1) 후두부에서 어깨뼈를 향하여 자른다.
- 2) 등에 남아있는 털을 수평하게 자른다.

14. 귀 길이 자르기

전체적인 밸런스를 고려하여 귀의 길이를 잘라낸다.

작업기준

램 클립 (Lamb Clip)

[마무리작업]
순서에 상관없이 다듬기와 마무리 작업을 한다.

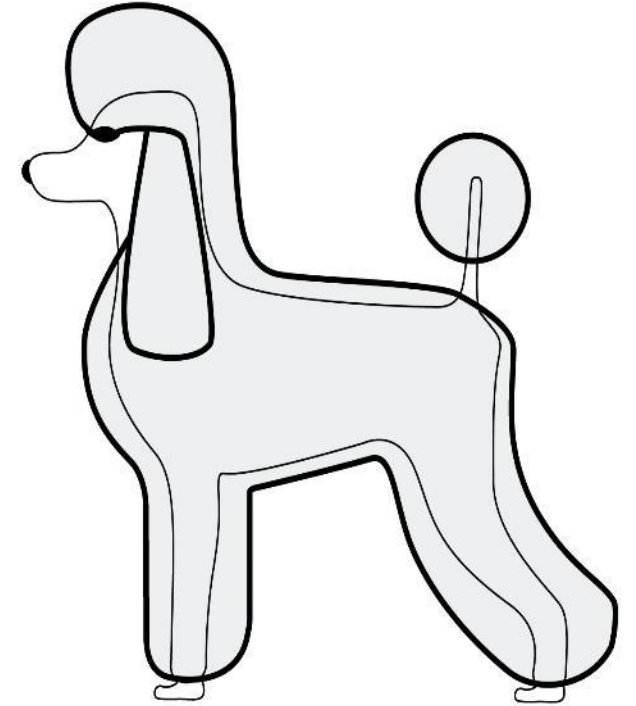
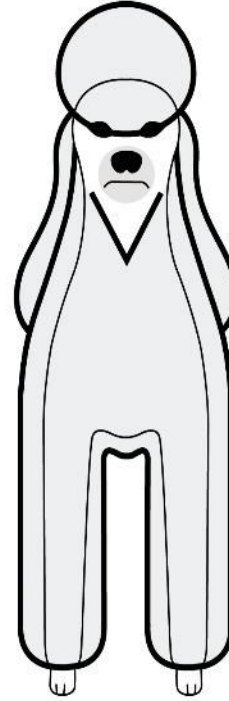
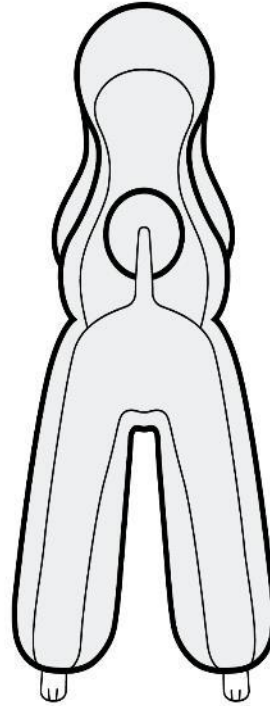
15. 전체적인 면처리와 마무리 작업을 한다.

16. 꼬리 자르기

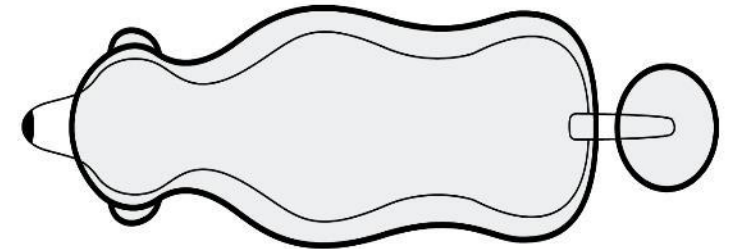
- 1) 꼬리의 크기를 결정하고 사각의 형태로 이미지너리 라인을 설정한다.
- 2) 꼬리의 하단부위를 직선으로 자른다.
- 3) 같은 요령으로 이미지너리 라인에 맞추어 사각형태로 잘라낸다.
- 4) 사방의 각을 잘라낸다.

17. 램 클립의 완성도를 확인한다.

끝.



램클립



기타

1. 환불시 5,000원 공제

- 협회가 전산업체에 지불하는 응시원서 대행 수수료

2. 이의신청

- 합격자 발표일로부터 7일 이내에 송부
- 반드시 수험자 메일 계정으로 송부
- 수험자명, 수험번호 기재
- 점수에 대한 단순 질의는 이의신청서 첨부 불요

3. 장애인 또는 임산부 응시자 편의제공 신청

- 홈페이지 자료실의 양식 이용
- 응시원서 접수 만료일까지 이메일로 송부

4. 반려견스타일리스트 홈페이지 주소

- 시험일정, 시험공지, 유의사항 안내 등 시험관련 모든 사항은 홈페이지에 게재
- ps.kkc.or.kr
- 검색 포털에서 반려견스타일리스트 입력

Part 2

수험자 유의사항

수험자 유의사항

	번호	내용 준비물
필기 시험	1	1) 신분증 2) 수험번호표 3) 컴퓨터용 사인펜
	2	1) 퇴실 전 시험지 감독위원회에 반납 (미 반납시 0점 처리, 3년간 응시불가) 2) 시험지 외부 유출자·기도자는 시험을 무효화하고 3년간 응시불가
	3	시험시작 시간 전 지정 좌석에 착석
	4	시험시작 후 중간퇴실 불가, 시험완료자는 시험시간 1/2경과 후 퇴실 가능
	5	답안 작성 시 흐리게 표시되지 않도록 유의
	6	필기시험 합격은 합격자 발표일로부터 만 1년까지 유효
실기 시험	1	1) 신분증 2) 수험번호표
	2	지각하지 않도록 유의 (시험시작 시간 30분 전까지 지정 테이블에 대기)
	3	준비물 보완 및 질문은 사전검사 개시 전까지 가능
	4	준비물에 문제가 없는지 최대한 점검 보완

실기시험 준비물

○ 필수 준비물

번호	품목	기준
1	위그/꼬리털	(3급,2급) 하얀색, 모든 부위의 털길이 7cm 이상 (1급,사범) 하얀색, 머즐,셋업부위, 메인코트는 13cm 이상, 기타 모든 부위는 7cm 이상
2	견체/꼬리뼈	하얀색
3	눈	아몬드형 검정색
4	코	입술이 없는 검정색
5	가운	털이 붙지 않고 표시가 없는 검정색의 상의와 긴바지 형태
6	바구니	하얀색, 가로30-35cm x 세로20~25cm x 높이5-10cm
7	클리퍼	(입실 전 완전히 충전)
8	콤	-
9	가위	3급은 블런트 가위만 사용 가능, 고무링만 허용
10	셋업 밴드	(1급 해당)
11	스프레이	(1급 해당)
12	신분증	이름, 생년월일, 사진이 모두 표시된 소정의 원본
13	수험표	칼라, 흑백 상관 없음
14	마스크	하얀색, KF80 이상 (코로나 종료시 까지 한시 적용)

※ 품목에 관계없이 길이가 표시된 것은 절대 반입금지

○ 선택 준비물 (수험자가 임의 결정)

번호	준비물	수량
1	귀, 다리, 꼬리용 밴드	필요량
2	가위집	1개
3	몸에 착용하는 가위집	1개
4	밴드 절단용 가위	1개
5	슬리커 브러쉬	1개

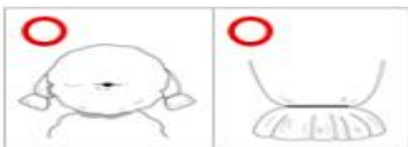
번호	준비물	수량
6	겸자	1개
7	꼬리빗	1개
8	손수건 (하얀색)	1개
9	상처용 밴드 및 상비약	필요량
10	문신용 토시	필요량

반려견스타일리스트 위그 기준

숏미용 셋업 부위



- 모장 : 3급, 2급 - 7cm 이상
사범, 1급 - 7cm, 13cm 이상
- 모량은 간격이 고르고 조밀해야함
- 눈, 코, 꼬리, 꼬리털 4가지 반드시 지참
- 위그, 견체, 꼬리, 꼬리털은 하얀색
(일체의 표식, 이름, 색칠, 패턴, 표시 등 금지)

눈은 아몬드형
(검정색) 장착코는 입술이 없는
(검정색) 장착

- 귀는 양갈래로 묶을것(땀거나 리본금지)
- 양쪽귀는 따로 밴딩(검정색 밴드만 허용)

(선택)수평유지용 패드는
발바닥보다 작게.
검정색으로 최대 3개 허용(선택)벨크로 부분을 꿰맬때는
하얀색실만 허용

- 꼬리와 꼬리털은 검정색 밴드로 고정
- (선택)위치 표시는 1cm x 1cm 크기로
검정색 밴드 이용



4개의 다리에 검정색 밴드

반려견스타일리스트 수험자 복장 기준

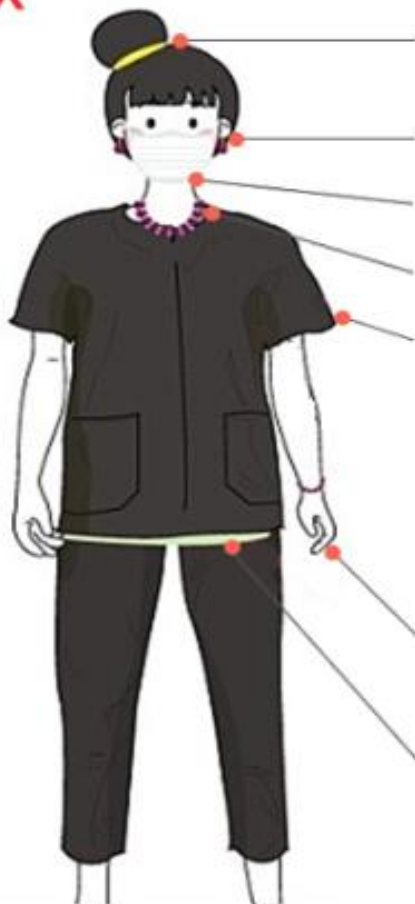
○



가운

- 1) 색상: 검은색(무늬가 없는 단일색)
- 2) 재질: 털이 붙지 않는 것
(중량, 조직, 두께, 소재 등 제한없음)
- 3) 모양: 상의(반팔, 긴팔)와 긴바지
(사이즈, 디자인, 카라여부, 소매길이, 주머니 유무·갯수, 지퍼·단추방식 등 제한없음)

X



- 헤어핀이나 머리끈은 검정색만 허용
- 모자 및 두건 착용 금지
- 귀걸이, 피어싱 금지
- (선택)마스크는 흰색만 허용
- 목걸이 금지
- 가운에 무늬, 표시, 큐빅 금지
- 무늬 등을 가리기 위한 테이프부착, 형질 덧대기 금지
- 반지 금지
- 네일아트, 매니큐어 금지
- 필요시 가운 안에는 검은색의 옷만 허용
(디자인 등 제한없음)

채점제외 기준

구분	번호	유형
위그 꼬리털	1	하얀색이 아님
	2	사전 작업 흔적 또는 부위 표시
	3	「이름 단체명 이니셜」을 새김, 표기, 부착
	4	모장 미달
	5	한 개라도 누락
견체 눈,코, 꼬리뼈	1	견체(꼬리뼈)가 하얀색이 아님
	2	「이름 단체명 이니셜」의 새김, 표기, 부착
	3	눈, 코가 검정색이 아님
	4	한 개라도 누락
복장	1	가운을 착용하지 않음
	2	검정색이 아님
	3	「이름 단체명 이니셜」의 새김, 표기, 부착
액세 서리	1	녹음-촬영-통신 중 한 가지라도 가능한 시계, 전자기기 착용, 소지
	2	「이름 단체명 이니셜」의 새김, 표기, 부착

구분	번호	유형
미용 도구	1	「이름 단체명 이니셜」의 새김, 표기, 부착
태도 등	1	시험 중 시험실 무단 이탈
	2	시험 중 다른 수험자의 도움을 받거나 다른 수험자와 대화
	3	시험장내 소란 또는 시험을 방해
	4	사전 검사 시 신분증, 수험표를 미용 테이블이나 도구함에 보관
미용 작업	1	3급 수험자가 블런트 가위를 사용하지 않음
	2	패턴 이용 또는 길이가 표시된 도구를 이용하여 작업
	3	과제와 다른 클립 작업
	4	작업 중 다음 유형 발생 위그 찢어짐 또는 견체 파손 실견이라면 할 수 없는 방식으로 모델건을 취급 미용 작업하지 않는 손이 5회 이상 모델건을 보정하지 않음 모델건 발 3개 이상이 테이블 바닥으로부터 5회 이상 떨어짐 모델건이 테이블에서 3회 이상 넘어짐 모델건이 테이블에서 바닥으로 2회 이상 떨어짐 모델건 머리 방향 바꿈 또는 견체를 심하게 이동-총 3회 이상 발생

구분	번호	유형	감점
위그 견체 꼬리뼈 꼬리털	1	사전 검사 시 위그에 찢어진 부분이 있음	10
	2	체결부위나 체결부위를 꿰맨 실이 하얀색이 아님 사전 검사시 2개 이상 제시함 사전 검사시 파손되거나 훼손된 것이 있음	10
	3	밴드가 검정색이 아님 귀, 발, 꼬리 부위 밴딩이 한 개라도 누락됨	10
	4	발바닥 부착물이 검정색이 아니거나 4개임 발바닥에 찌찌(벨크로)나 접착력이 있는 부착물	10
	5	꼬리위치 표시 방식이 기준과 다름	10
	6	(1급, 사범) 셋업 부위 털 밴딩이 기준과 다름	10
	7	새김, 표기, 부착물이 있음	10
눈 코	1	모양이 다름	10
복장	1	털이 붙는 재질의 가운을 착용함 가운안에 입은 옷이 검정색이 아님	10
	2	가운이 상의와 긴바지 형태가 아님 가운 외부에 의류를 착용함	10
	3	※ 가운에 표시, 부착물이 있음	10
액세서리	1	귀걸이, 목걸이, 반지, 팔찌, 피어싱 등을 착용함	10
	2	헤어핀이나 머리끈에 장식이 있거나 검정색이 아님 모자나 두건 등을 착용함	10
	3	색이 있는 손톱 매니큐어 및 네일아트, 붙이는 손톱	10
	4	마스크 색상이 하얀색이 아님	10
	6	몸에 부착한 밴드가 살색이 아님 착용한 토시가 검정색이 아님	10
	7	최종 시험종료 선언 이전에 휴대폰 시계 전자기기 울림	10
	8	새김, 표기, 부착물이 있음	10

구분	번호	유형	감점
미용 도구	1	몸에 착용하는 가위집이 검정색이 아님 / 표시나 모양이 있음	10
	2	(바구니) 지참하지 않음/ 하얀색이 아님/ 규격이 상이함/ 표시나 모양이 있음	10
	3	새김, 표기, 부착물이 있음	10
미용 작업	1	귀 밴딩 상태에서 귀를 컷트함 귀 밴드를 완전히 제거하지 않고 귀를 컷트함	10
	2	작업 종료 선언 이후에 미용작업 손질함	10
	3	작업 중 수험자 상처	10
	4	작업 중 작업하지 않는 손이 모델건을 보정하지 않음	1/회
	5	작업 중 모델건 발 3개가 동시에 테이블에서 떨어짐	1/회
	6	작업 중 모델건 머리 방향 바뀜/ 견체를 심하게 이동	1/회
	7	작업 중 모델건이 바닥으로 떨어짐	1/회
	8	작업 중 모델건이 테이블에서 넘어짐	1/회

- (주) 1. 감점은 유형군별로 해당 개수, 크기, 형태에 관계 없이 일괄 적용
2. 새김, 표기, 부착물: 이름 소속을 유추할 수 있는 것은 채점대상 제외

Part 3

채점제외 및 감점사례 소개

채점제외 및 감점사례

모장 미달



채점제외 및 감점사례

모장 미달



채점제외 및 감점사례

라벨 노출



채점제외 및 감점사례

상표 노출



채점제외 및 감점사례

위그 오염



채점제외 및 감점사례

이름 표시



채점제외 및 감점사례

밴딩



채점제외 및 감점사례

꼬리뼈 색상

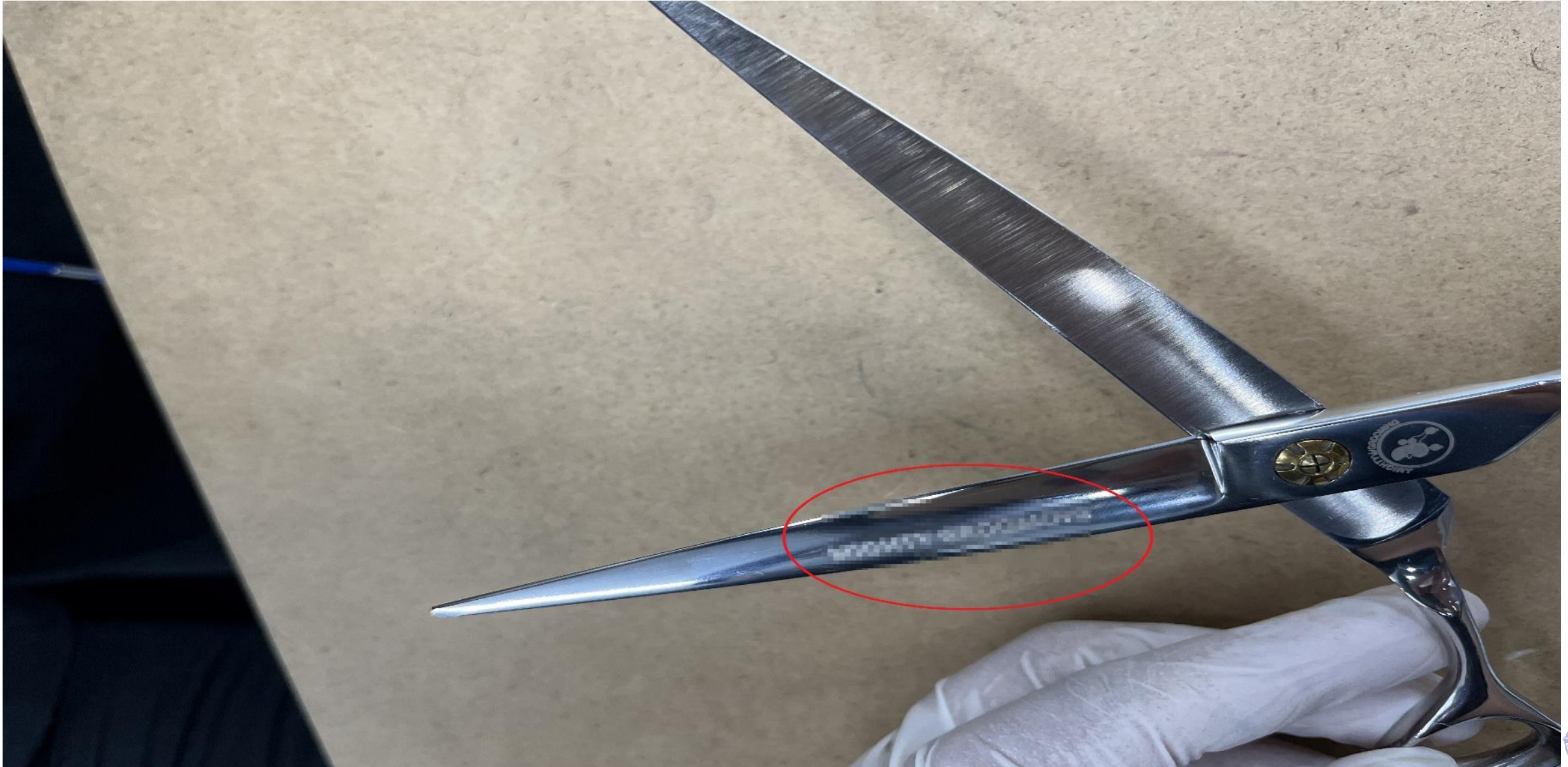


채점제외 및 감점사례



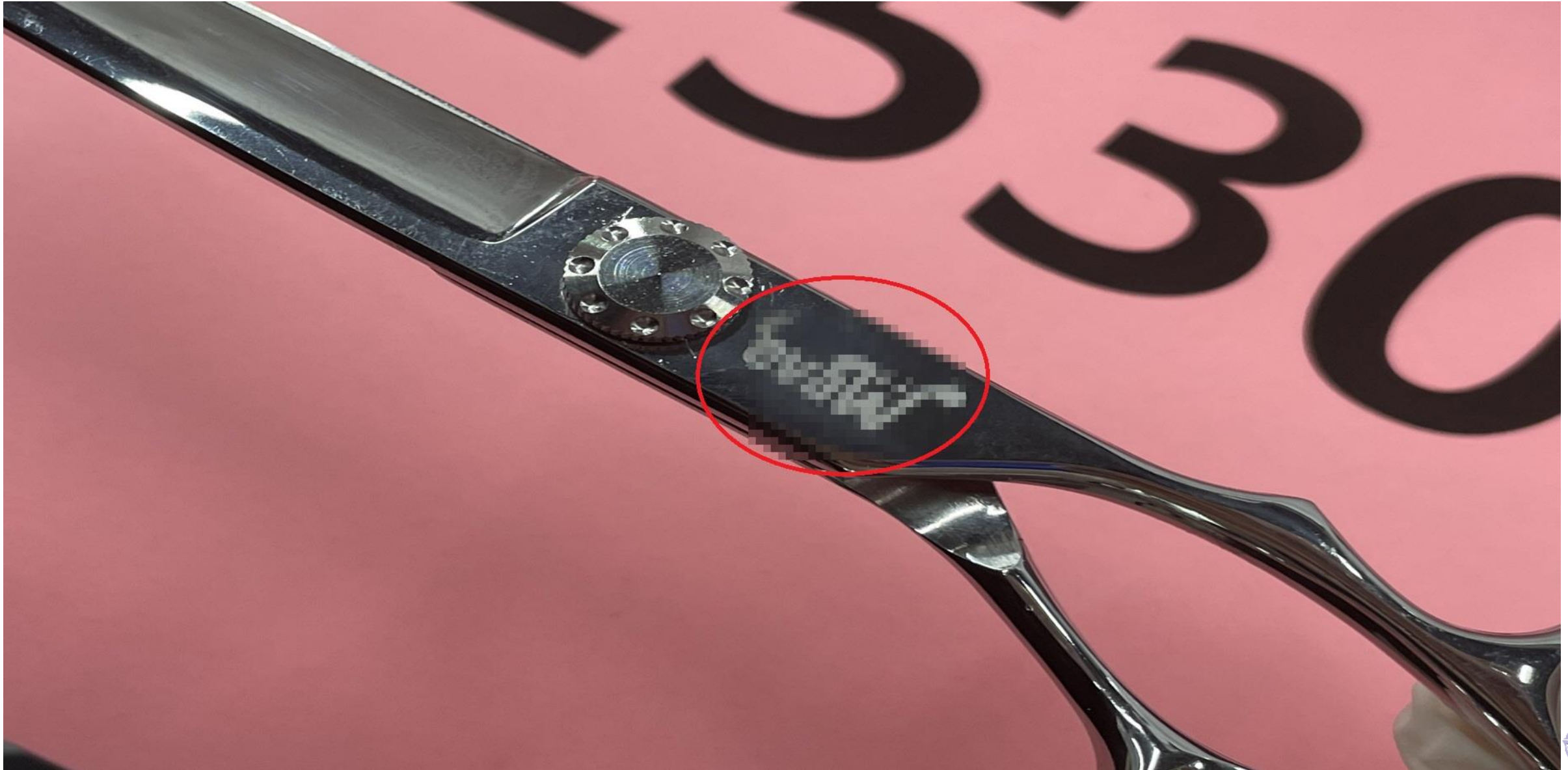
채점제외 및 감점사례

기관명 각인



채점제외 및 감점사례

기관명 각인



채점제외 및 감점사례

특정기관 로고



채점제외 및 감점사례

가위, 바구니 부착물



채점제외 및 감점사례

머리끈 색상



채점제외 및 감점사례

머리끈 색상



채점제외 및 감점사례

귀걸이



채점제외 및 감점사례

반지



채점제외 및 감점사례

투명 젤네일



채점제외 및 감점사례

밴드색상



채점제외 및 감점사례

손목에 머리끈 착용



채점제외 및 감점사례

투명 테이프(밴드)



채점제외 및 감점사례

의상 노출(검은색 외)



채점제외 및 감점사례

가운 색상



채점제외 및 감점사례

가운 부착물



채점제외 및 감점사례

가운 미착용



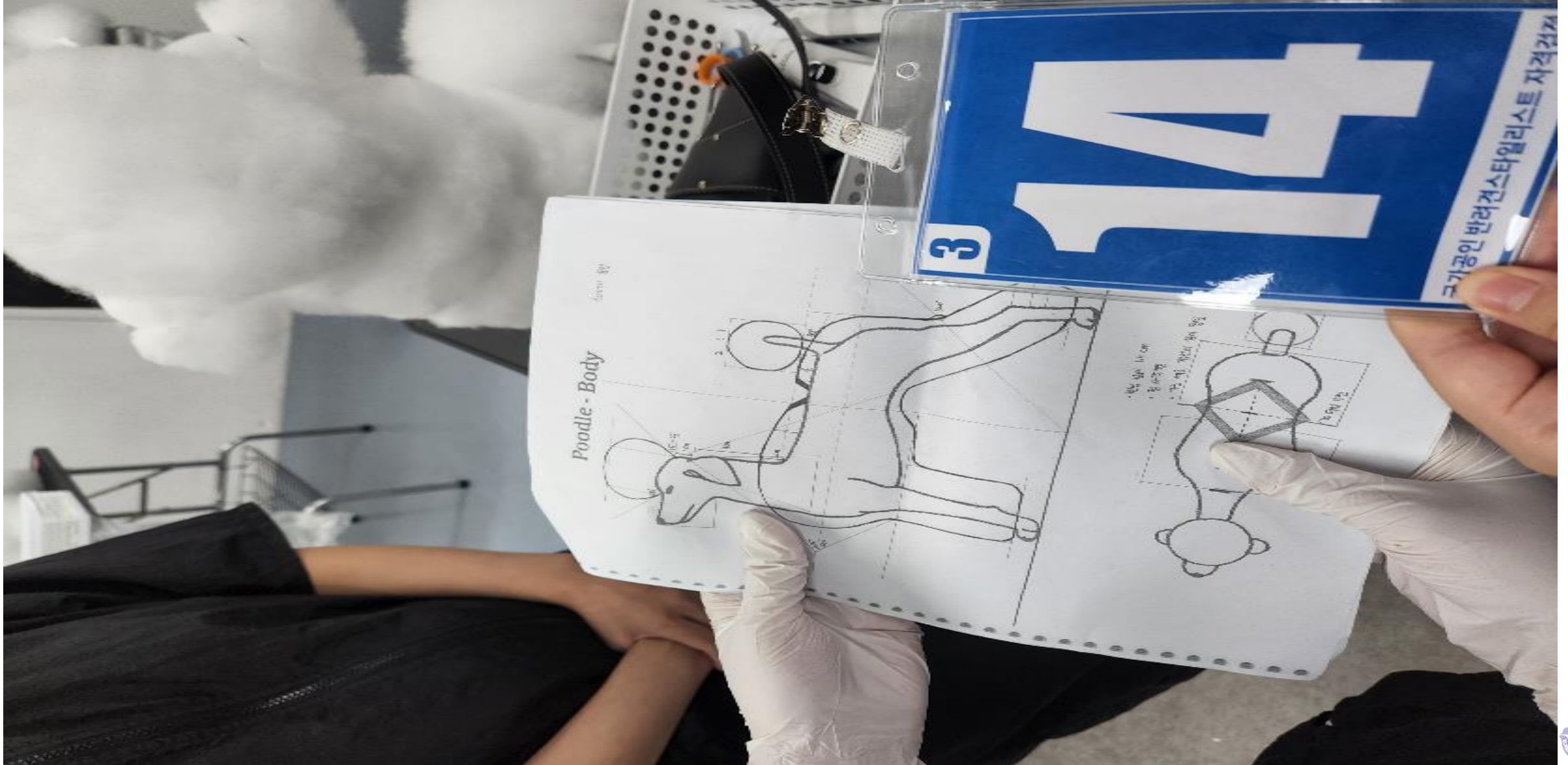
채점제외 및 감점사례

가운 로고



채점제외 및 감점사례

도면 소지



채점제외 및 감점사례

전자기기 소지



채점제외 및 감점사례

신분증 소지



Part 4

질의응답

발언은 효율적인 진행을 위해 거수를 통해 지명 받으신 후에 부탁드립니다.
질의응답은 다음 순서로 진행하겠습니다.

1. 응시관련
2. 필기시험관련
3. 실기시험관련
4. 기타 관련

감사합니다.